



صفحه اصلی - تاریخچه - نقشه

09/07/2014 - یکشنبه ۱۶ شهریور ۹۳

صفحه اصلی معرفی سازمان English فعالیت‌ها استانداردها فضای سبز گالری بسیج پارک‌ها ارتباط با ما نقشه تهران



...Search

جستجو

ورود به سایت

بوستان ولایت (پادگان قلعه مرغی)



مشخصات پروژه :
 پروژه شامل رینگ سواره پیرامونی- پیست دوچرخه سواری- گشتگاه پیاده (باغراه ایرانی)- مسیر تندرستی- زمینهای بازی کودکان و بزرگسالان- پیست اسکیت- سرویسهای بهداشتی و... می باشد
 مساحت کل مجموعه : 270 هکتار
 مساحت بوستان ولایت (فاز یک) : 60 هکتار

آدرس : انتهای اتوبان نواب - تقاطع اتوبان تندگویان- پادگان قلعه مرغی

(و) مشخصات کلی

1- مساحت محدوده طرح 291 هکتار

الف - بخش جنوبی به مساحت 5/130 هکتار جهت توسعه مسکونی و تامین خدمات وابسته در مقیاس ناحیه و محله.

ب - بخش شمالی به مساحت 5/150 هکتار جهت تامین فضای باز و سبز منطقه و مناطق همجوار

2- تراکم های کاربری مسکونی، 180 درصد، 220 درصد و 250 درصد و کل زیربنای مسکونی 726/271/1 مترمربع (717/12 واحد) و جمعیت پذیری 186 نفر در هکتار معادل 53116 نفر.

مشخصات پروژه :

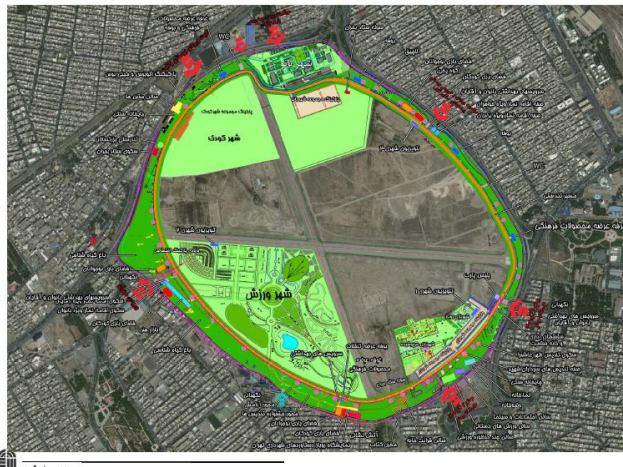
پروژه شامل رینگ سواره پیرامونی- پیست دوچرخه سواری- گشتگاه پیاده (باغراه ایرانی)- مسیر تندرستی- زمینهای بازی کودکان و بزرگسالان- پیست اسکیت- سرویسهای بهداشتی و... می باشد

مساحت کل مجموعه : 270 هکتار

مساحت بوستان ولایت (فاز یک) : 60 هکتار

اطراف سایت به طول 3/6 کیلومتر است که کاربری هایی همچون پیست دوچرخه سواری، مسیر سلامت، مسیر چند منظوره، مسیرهای پیاده، باغات و همچنین بسیاری از کاربری های ورزشی، خدماتی و تفریحی در آن واقع شده است.

وسعت و موقعیت این محدوده در شهر تهران و همچنین هویت تاریخی موجود در آن با توجه به کاربری های گذشته، اهمیت ویژه ای به این پروژه می بخشد. مسلماً سوابقی همچون نخستین پایگاه هوایی کشور و پادگان نظامی در دهه های گذشته، در طرح و هویت آینده این پروژه نیز تاثیر گذار خواهند بود.



ویژگی های طرح بوستان ولایت از جنبه های اجتماعی، فرهنگی و زیست محیطی

- 1- عملکرد طرح با توجه به وسعت و استقرار آن در بین بزرگراه های پیرامونی و مقیاس برنامه ریزی آن در سطح فرمانطقه ای و فراملی می باشد.
- 2- در این طرح برای اولین بار ضوابط و مقررات اجتماعی و فرهنگی برای کاربری های داخلی تهیه خواهد شد تا حداکثر بهره ورگی برای تمامی گروه های جنسی، جسمی و سنی ایجاد گردد.
- 3- حضور کلیه معاونت های شهرداری از زمان ساخت تا بهره برداری
- 4- بحث امنیت اجتماعی در این مجموعه تنها از دیدگاه کالبدی مطرح نیست بلکه نظام مشارکت جوامع محلی در حفظ و ارتقاء امنیت و ایمنی موجب افزایش دیدگاه محتوایی و پایداری در این امر می باشد.
- 5- پهنه ای که همواره با دیوار بلند پیرامونی خود موجبات مسائل روحی و روانی در ساکنین و شهروندان ساکن در پیرامون خود بود و حضور کارهای قاچاق و سیاه را در برداشت اکنون به نقطه ای برای حضور سرمایه گذاران و فعالیت های اقتصادی و ارتقاء سطح کیفی سیمای شهری شده است.
- 6- این بوستان علاوه بر بزرگی کالبدی و فیزیکی دارای بزرگترین تأثیرات اجتماعی، فرهنگی و اقتصادی در سطح شهر خواهد بود و الگوی مناسبی جهت توسعه درونی سایر کلان شهرها خواهد بود.
- 7- هویت این بوستان مجموعه ای از عملکردهای تفریحی، اوقات فراغت و تفرجگاهی می باشد.
- 8- به جهت افزایش پهنه ها و زمان های حضور مردم در این بوستان علاوه بر استقرار فضاهای سبز متنوع، مراکز فرهنگی، ورزشی، تفریحی و عرضه محصولات مورد نیاز گردشگران نیز به جهت افزایش سطح حضور مردم از روشهای مدیریتی نیز استفاده شده در این بوستان می باشد.
- 9- استفاده از تکنولوژی های نوین ارتباطی و تصویری در این مجموعه تعامل مجموعه با مردم و سطح ارتباطی متقابل را افزایش خواهد داد.
- 10- در این طرح تعداد کثیری از جوانان و بانوان ساکن در مناطق پیرامونی اشتغال خواهند داشت.
- 11- با توجه به نام گذاری مجموعه به عنوان بوستان ولایت اصول و شاخصه هایی مانند استفاده صحیح و صرفه جویی منطقی، در برگرفتن تمامی آحاد اجتماعی، توجه به مسائل فرهنگی و اجتماعی، افزایش سطح محیط زیستی، استفاده از انرژی های نو تجدید پذیر، ماندگاری و توجه به اصول توسعه پایدار از اهم معیارهای طراحی و اجرایی می باشد.
- 12- فضاهای شاخص طرح مانند شهربانو، شهرکودک، شهربازی، شهرورزشی و سایر فضاهای بازی و تفریحی مکان مناسبی برای تخلیه روحی و روانی و کاهش فشار کار و فعالیت روزانه و کاهش اثرات منفی بر روی خانواده ها می باشد.
- 13- احداث این مجموعه موجب افزایش علاقمندی جوانان و ساکنین به محل زندگی خود می باشد.
- 14- نصب تندیس هایی از بزرگان، مشاهیر، هنرمندان، مردان جنگ و مقاومت در محدوده بوستان موجبات شناخت ارزش های بالای مردانگی و جوان مردکی ساکنین محلات پیرامون مجموعه به گردشگران می باشد.
- 15- با توجه به جاذبه های ورزشی مجموعه مانند ورزشهای هوایی، اتومبیل رانی، موتورسواری، اسکیت سواری حرفه ای، شهربانو شهرکودک، شهربازی، پیست دوومیدانی، دوچرخه سواری و درشکه سواری عملاً می توانیم شاهد حضور اهالی سایر مناطق شهر و کشور و گردشگران خارجی باشد و بسیاری از سفرهای تفریحی ساکنین جنوب شهر به سایر مناطق خواهد کاست.
- 16- احداث غرفه های گردشگری به منظور حضور و علاقمندی سایر اقوام ایرانی به این مجموعه می گردد.
- 17- لایه های طرح شامل رینگ تفرجگاهی و حرکت، رینگ تندرستی و رینگ آرامش و فراغت با طرحهای متنوع در پهنه های تعریف شده می باشد.
- 18- مجموعه بوستان بزرگ ولایت با توجه به وسعت و شاخصه های عملکردی آن به عنوان اولین منطقه نمونه گردشگری در کلان شهرها می باشد.
- 19- به جهت رعایت اصول اجتماعی و عدم تداخل فرهنگی استقرار فضاهای بازی کودکان و نوجوانان در سایت با توجه به گروه های سنی در پهنه های مجزا استقرار یافته است.
- 20- مدیریت شهرداری تهران با در نظر گرفتن امکانات و تسهیلات ویژه برای ساکنین مناطق 17 و 19 موجبات حضور ساکنین و مشارکت جوامع محلی در حفظ و نگهداری مستحقات اجرا شده و ارتقاء سطح امنیت اجتماعی سایت را فراهم ساخته است.
- 21- با احداث محور کندرو پیرامون سایت و احداث 3500 واحد پارکینگ روباز عملاً این مجموعه هیچگونه تأثیرات منفی بر شریان های پیرامونی نخواهد داشت.

بررسی طرح بوستان ولایت از دیدگاه ترافیکی و دسترسی ها

بوستان ولایت با توجه به محاسبات انجام شده پذیرش حداقل 150 هزار نفر در روز را دارد و نکته حائز اهمیت در این مجموعه همجواری سایت با اتوبانهای نواب، حق شناس، شهید جراحی و نزدیکی به اتوبانهای بهشت و آزادگان می باشد.

وجود ایستگاه خط شماره 3 مترو تهران نیز از نکات قابل توجه دسترسی سایر گردشگران به مجموعه می باشد. در مجموعه بوستان ولایت چندین مجموعه پارکینگ روباز با کنجایش نهایی 3500 واحد که در اولویت دوم (پایان شهریور ماه سال 1390) به 2500 واحد خواهد رسید به همراه کندرو سرتاسری پیرامونی به عرض 15 تا 20 متر که موجبات عدم نفوذ بار ترافیکی وسایط نقلیه به اتوبانهای اطراف را به همراه خواهد داشت از مزیت های قابل تامل این مجموعه می باشد.

بررسی طرح بوستان ولایت از دیدگاه مدیریت شهری

- بطور خلاصه می توان به این نکته توجه داشت که تعلق پذیر شدن این طرح بزرگ ملی و فراملی توان اجرایی و فنی کارشناسان و مدیران داخلی را به سایرین نشان داد و فرهنگ جدیدی را در مدیریت شهری و اجرایی کشور بنیان گذاری نمود. همفکری، همدلی و همسویی تمامی بردارهای تاثیر گذار در یک هدف مقدس و حذف موانع و مانع تراشی های اداری و تسریع در تصمیم گیریها نشان داد که می توان کامیاب ارزشمندی را برای مردم عزیز ایرانی برداشت.

- برنامه ریزی سریع مدیریت شهری تهران در مراحل تملک اراضی و رفع معارضین که در نزد مدیران سابق شهرداری تهران رویایی دست نیافتنی بود و احداث مجموعه در زمان 67 روز و تجهیز مدیریت بهره برداری در سالهای آتی از اقدامات موثر و الگوساز برای مدیریت شهر فعلی و آیندگان محسوب می شود.

- توجه مدیریت شهری به توسعه زیرساخت ها در آینده و بوجود آوردن پهنه ای برای مواقع بحران در سطح منطقه ضرورت هایی را از دیدگاه طراحی شهری و ترافیکی در نظر گرفته شده است.

- توجه به اصول توسعه پایدار و گسترده صنعت گردشگری برای شهروندان و سایر میهمانان و حتی گردشگران خارجی با ایجاد فضاهای تفریحی و سرگرمی و غرفه های ویژه گردشگری و صنایع دستی و معرفی جاذبه های گردشگری اقوام ایرانی و نقش موثر مدیران شهری به ویژه کلان شهرها در پیشبرد این راهبرد حیاتی از اهمیت ویژه ای برخوردار است.

شناخت کاربری ها و فضاهای اولویت اول اجرایی طرح

فضاهای عمده طرح شامل:

- محورهای حرکتی پیاده، دوچرخه، درشکه تفریحی و باغ راه ها

- فضاهای سبز در 3 بخش عمده حاشیه بزرگراهی، باغات متفرق در طرح، پهنه های با قابلیت کاشت گیاهان فصلی و پهنه هایی با کاشت طرح ارگانیک، باغ ایرانی با حرکت خطی آب و کاشت درختان به جهت تقویت پرسبکتیو محورهای اصلی و شاخص

- ورودی های هفت گانه مجموعه که 3 ورودی اصلی سواره و 2 ورودی مخصوص پیاده و یک ورودی اختصاصی شهروندان می باشد.

- سرویس های بهداشتی که به فاصله 300 متر از یکدیگر و در مجموعه های 10 تایی برای استفاده بانوان و آقایان می باشد.

- آلاچیق ها به فاصله 100 متر از یکدیگر و به مساحت هر یک 25 مترمربع

- نمازخانه های چادری در 6 مجموعه دوتایی بانوان و آقایان در نزدیکی ورودی خانمها شده است.

- فضاهای بازی کودکان و نوجوانان به تعداد 12 عدد به مساحت هر یک در حدود 300 تا 800 مترمربع به صورت مجزا از یکدیگر و رد محل و فواصل مناسب طراحی شده اند.

- فضاهای تندرستی برای بزرگسالان، ویژه معلولین و ویژه کودکان که فضاهای تندرستی بزرگسالان در 2 منطقه از سایت خانمها شده محل استقرار تندرستی معلولین و کودکان در قسمت جنوبی سایت می باشد.

- سایت شطرنج با زمین و مهره های بزرگ شطرنج و میزهای مخصوص بازی می باشد.

- صفا های استقرار تندیس های ویژه مانند تندیس های طهر عاشورا، تندیس های ولایت، تندیس سرداران شهید و مشاهیر و مفاخر ایران

- شهر بازی سرپوشیده به مساحت 2000 مترمربع

- شهر بازی روباز با امکان نصب تلویزیون بزرگ شهری

- پارکینگ های مجموعه به تعداد 3500 عدد در چار بخش جدا از یکدیگر

- شهر ورزش به مساحت 32 هکتار شامل ورزش های هوایی، صخره نوردی مصنوعی، بانجی جامپینگ، اسب سواری، موتورسواری صحرایی، زمین های روباز تنیس، والیبال و بسکتبال و بدمینتون

- غرفه های عرضه محصولات فرهنگی به تعداد 8 عدد

- بوفه ها و غرفه تنقلات به تعداد 8 عدد

- شهروندان با استفاده از بازیهای سایت 16 هکتاری نیروی هوایی و مستحذات آن برای نمایشگاه های هنری، مدلباس، آرایش و زیبایی، کلاسهای آموزشی، آتلیه های هنری، سالن اجتماعات و سالن ورزشی و استخر روباز در میان درختان بلند پیرامونی، فضاهای مشاوره ای و سلامت و سایر کاربری های مرتبط

- سوله های ستاد بحران به تعداد 3 عدد با ساخت سوله های مقاوم در برابر زلزله های با درجات بالا و با کلیه تجهیزات سرویس دهی

- نماز خانه و مسجد

- رستوران و چایخانه سنتی

- کتابخانه و مخزن بزرگ

- ساختمان اداری منطقه

- ساختمان های پلیس پارک و انتظامات مجموعه

- انبارهای تجهیزات باغبانی و وسایل نگهداری

- شهرکودک با استفاده از بازیهای مستحذات هوا ناچا

- سالن جشن ها و عروسی ها و مراسم





توجیهات اجتماعی و فرهنگی احداث بوستان ولایت :

بوستانها بعنوان جزء ضروری و لاینفک شهرها در متابولیسم آنها نقش اساسی دارند که کمبود آنها اختلافات جدی در حیات شهرها بوجود می آورد. علاوه بر ضرورت وجود فضای سبز، فعالیتهای نظیر فعالیتهای فرهنگی، اجتماعی، ورزشی، آموزشی و گروهی در فضای آزاد نیز مطرح می شود. ایجاد امکانات رفاهی و تفریحی از طریق احیاء و ساماندهی محیط های شهری در قالب پارک سازی و حفاظت از محیط های احداث شده مهمترین اثرات مثبت اجتماعی پروژه محسوب می گردد و اثرات فرعی آن نیز بالا بردن سطح فرهنگی و ایجاد آرامش روحی و روانی جهت جمعیت ساکن در حوزه شعاع نفوذ پروژه می باشد.

در نظر گرفتن چنین مجموعه هایی با اختصاص فضاهایی برای بانوان با توجه به شرایط خاص موجود، ضرورت بیشتری دارد. مکانی سبز همراه با هوایی سالم برای انجام کلیه فعالیتهای بانوان در گروه های سنی مختلف برای تامین نیازهای جسمی و روحی آنها و با در نظر گرفتن این مجموعه برای بانوان این امکان را به آنها می دهیم که بتوانند در فضایی آزادتر با ایجاد امنیت کامل و آزادی در انتخاب نوع پوشش به مسئولیتهایی که مربوط به فشار آنهاست به راحتی و آزادانه بپردازند. علاوه بر این هدف ارتقای زندگی فردی و اجتماعی بانوان وجود یک فضای مختص آنها تحت عنوان بوستان ویژه بانوان ضرورت بیشتری پیدا می کند.

توجیهات اقتصادی:

چنانچه صرفاً از دیدگاه ظاهری و سطحی به موضوع توسعه و نگهداری فضای سبز نگاه می کنیم توجیه اقتصادی نخواهد داشت اما اثرات محیطی و روحی روانی قطعاً در پایین آوردن هزینه هایی که در اثر آلودگی به جامعه تحمیل می گردد بسیار موثر بوده و به نوعی توجیه اقتصادی محسوب می گردد.

احداث پارک در زمان عملیات اجرایی اشتغال زایی و شکوفایی اقتصادی را به همراه دارد پس از خاتمه عملیات اجرایی ارزش اثرات زیست محیطی پروژه با توجه به ایجاد فضای سبز که سلامت روحی و روانی را تضمین می نماید قابلیت اندازه گیری اقتصادی نداشته و بسیار با ارزش تر از جنبه های ریالی خواهد بود همچنین درآمد حاصل از بهره برداری از انواع کاربری های موجود زمینه ساز بهره برداری اقتصادی پروژه می باشد.

توجیهات فنی: احداث و نگهداری فضای سبز به دلیل تنوع در دیدگاههای افراد جامعه نیاز به تجربه، تخصص و به طور کلی رعایت اصول کارشناسی در بهینه سازی فضاهای موجود دارد لذا با ایجاد طراحی مناسب که از توجیهات فنی طرح محسوب می گردد پاسخی است به برآورده شدن سلاقی مختلف و تنوع افراد جامعه

فضای سبز

- ایجاد فضای سبز به مساحت 35 هکتار
- کاشت 370 هزار درخت و درختچه
- اجرای 60 کیلومتر لوله کنشی آب



کشتگاه

- طول مسیر دوچرخه سواری 5400 متر به عرض 3 متر
- طول مسیر پیاده روی 5400 متر و به عرض 3 متر
- طول مسیر سواره رو اضطراری 5400. و به عرض 3 متر
- طول مسیر میلمان پارکی 5400 متر و به عرض 2 متر

تجهیزات پارکی

- احداث 39 واحد آلاچیق 28 متر مربعی
- احداث 12 واحد بوفه عرضه مواد غذایی و محصولات فرهنگی
- نصب 120 ست وسایل ورزش همگانی
- نصب 12 مجموعه وسایل بازی کودکان
- نصب 6 مجموعه وسایل بازی نوجوانان
- احداث 10 واحد سرویس بهداشتی 12 چشمه

تأمین روشنایی

- نصب 48 عدد برج نور
- نصب 850 عدد روشنایی خورشیدی

میلان پارکی

- نیمکت : 240 عدد
- آبخوری : 12 عدد
- سطل زباله : 120 عدد
- پایه پرچم : 40 عدد

حصار

- دیوار بیرونی (ماندگار) : 7 کیلومتر
- دیوار درونی (موقت) : 6 / 4 کیلومتر

سایر تأسیسات و مستحقات

- احداث 3 باب نمازخانه
- 2 واحد فضاهای پذیرایی (بازسازی ابنیه موجود)
- ایستگاه آتش نشانی (بازسازی ابنیه موجود)
- 4 واحد نگهداری درب ورود و 8 واحد در محیط بوستان
- یک واحد اداری جهت مدیر بوستان
- یک واحد فضای کمک های اولیه
- (پارکینگ روباز) تعداد : 4 مجموعه ظرفیت : 2500 خودرو
- احداث مسیر کندرو سواره پیرامون محیط بوستان بطول 7 کیلومتر



- احداث شهر بازی با زیربنای 5700 مترمربع و محوطه جانبی به مساحت 25000 مترمربع با بیش از 300 دستگاه پیشرفته بازی
- احداث مجموعه ورزشی در زمینی به مساحت 67 هکتار
- ساماندهی ، بهسازی و تجهیز ساختمانهای جنوبی مجموعه با کاربری آمفی تئاتر ، ورزشگاه
- نمازخانه ، سرای کودک و تالار اسباب بازی با زیربنای کل 2892 مترمربع
- ساماندهی ، بهسازی و تجهیز ساختمانهای مجموعه فرهنگی ورزشی صدف (ویژه بانوان) با زیربنای 9715 مترمربع و 86259 مترمربع محوطه سازی
- احداث شهر کودک با زیربنای کل 168122 مترمربع و محوطه تفریحی ورزشی 16450 مترمربع

پیشرفت فیزیکی فاز اول پروژه: 100 %

نقشه وبگاه

معرفی وبگاه

انتشارات

آموزش

مرکز LFCCS

طرح های پژوهشی

پروژه های عمرانی

اطلاعات جغرافیایی تهران

خدمات الکترونیک

مقالات

تازه ها

پارکهای بانوان

پارکهای ملی ایران

باغ های ایرانی

دنیای گیاهان

آموزش نوجوانان

فرهنگ و معارف

روشندلان

• نقشه موبایل شهر تهران

• قوانین و مقررات

شهرداری

• طرح تفصیلی شهر تهران

• نقشه شهر تهران

• کاوشگر تهران

• اطلس کلانشهر

تهران

• مرکز نظارت همگانی، 1888

• سازمان مدیریت شهری

137

• نمایشگاه گل و گیاه

پیوندهای مهم

• شورای اسلامی شهر

تهران

• شهرداری تهران

• معاونت خدمات شهری

[صفحه اصلی](#) [English](#) [گالری](#) [بسیج](#) [نقشه تهران](#)

کلیه حقوق مادی و معنوی این سایت محفوظ و متعلق به سازمان پارکها و فضای سبز شهر تهران می باشد.